



IL FLASH

in friendship we build

E si riparte. Dopo un'assenza troppo lunga, questo strumento di collegamento ed informazione tra i Centri e per i singoli soci ritorna a svolgere la sua funzione a beneficio dei soci. Il suo formato digitale consente anche di raggiungere un altro importante obiettivo: informare un pubblico più ampio rispetto alle iniziative già svolte ed a quelle che sono in cantiere e ai benefici legati all'essere soci. Il Flash è infatti a disposizione di tutta la community - così si dice - modellistica, italiana e non; diffondetelo quindi, postatelo sulle vostre pagine Facebook, caricatelo sui vostri siti invitando a scaricarlo.

Durante l'assemblea di Verona si è deciso di avviare i Gruppi d'Interesse Speciale. L'obiettivo è quello di offrire ai soci la possibilità di ritrovarsi con altri soci che condividono lo stesso campo d'interesse. Un altro effetto positivo che ci si attende è la conoscenza reciproca tra soci che non fanno parte dello stesso Centro. Come ebbi a dire a Verona, il Centro è la struttura legata al territorio, il GIS quella trasversale che non conosce confini.

A partire da quell'incontro sono nati i seguenti GIS:

GIS Tornado - Marco Bottoni

GIS Navale - Francesco Majorana e Maurizio Boverio

GIS Mezzi e Velivoli Patto di Varsavia - Giuseppe Steri e Fabio Besani

GIS Gunpla - Michele Favaretto

GIS Fantasy - Michele Favaretto

GIS mezzi civili - Pietro Caltabiano e Gennaro Zappa.

GIS Esercito Italiano dal 1945 a oggi - Luca Lemmi

GIS Figurino Storico - Graziano Bassani

GIS aerei alleati WWII - Roberto Pignatti

GIS aerei dell'Asse WWII - Stefano Mascarini

GIS Sci-Fi - Graziano Bassani

GIS F-14 Tomcat - Antonio Carmagnani - Roberto Chianese

Come è facilmente comprensibile non è possibile pubblicare i cellulari dei referenti, per cui i soci che volessero essere messi in contatto con uno dei GIS possono scrivere una mail a coordinamento@ipmsitalia.it

I GIS stanno, almeno per ora, animando dei gruppi su whatsapp. Chiaramente il livello di partecipazione è variabile e non può essere esclusivamente demandato ai referenti; maggiore è il numero di interazioni, maggiore il numero di informazioni scambiate, più grande sarà la soddisfazione ed il desiderio di contribuire da parte degli aderenti.

In questo numero del Flash il GIS Navale - che ama riconoscersi nella sigla GIN - propone il "Bollettino Navale" con all'interno un articolo di Roberto Sommonte, che ringraziamo, che ci presenta una serie di modifiche utili a migliorare e dettagliare il più che benvenuto kit della Takom dedicato al Caio Duilio ed all'Andrea Doria. Ci auguriamo che pian piano anche altri Gruppi possano contribuire al Flash e, meglio ancora, inviare propri articoli al Notiziario che è, e resta, la nostra principale vetrina.

NOTIZIE DAI CENTRI



IPMS ITALIA - Centro di Verona

Nei giorni 4-5-6 novembre 2022 si è svolta in Mantova una mostra modellistica, fotografica e culturale, organizzata da IPMS Italia - Centro Verona, nella splendida location del Circolo Unificato dell'Esercito Italiano di Mantova.

Era da tempo che in "quel di Mantova" non veniva organizzato un evento modellistico. Il Circolo Unificato dell' E.I. ci ha dato questa possibilità, e ringraziamo ancora per l'ottima disponibilità, calorosa accoglienza e professionalità dimostrate.

Abbiamo coinvolto anche altri Centri IPMS e gruppi modellistici, singoli modellisti, Circoli culturale e fotografico. Amici modellisti, anche di vecchia data, che hanno collaborato in maniera fantastica con i modelli. Circa 400 modelli esposti di soli pezzi italiani o che hanno portato insegne italiane, sono un bel risultato. La partecipazione del pubblico numeroso ci ha veramente soddisfatti in quanto non avevamo confronti con precedenti mostre.

Devo ringraziare il mio gruppo di soci del Centro Verona perché hanno veramente lavorato sodo e allestito una bellissima mostra a detta di tutti i partecipanti e pubblico presente.

Un ringraziamento al Direttore del Circolo, il T.Col. CANTORE ed a tutto il suo Staff per la predisposizione delle bellissime sale e sincera ospitalità.

Che dire... forse ci aspettano ancora? Non so, ma spero che l'esperienza vissuta ci possa coinvolgere ancora in futuro.

Grazie ancora a tutti!

Direttore Centro Verona di IPMS Italia
Franco Visentini

I GRUPPI PARTECIPANTI:

- IPMS ITALIA -Centro Verona
- IPMS ITALIA - Crazy Modelers -Centro IPMS Milano Nord
- IPMS ITALIA - GMB Gruppo Modellismo Statico - Centro IPMS Terrazzo (Verona)
- GRUPPO MODELLISTI SCALIGERI
- GRUPPO MANTOVANO MODELLISMO STORICO
- GRUPPO HERRING -SEM-
- IL CIRCOLO DEL 72 - ASSOCIAZIONE DI CULTURA AERONAUTICA
- PITI SPOTTER CLUB - FOTOGRAFIA AERONAUTICA





NOTIZIE DAI CENTRI



GMB modellismo "Gruppo IPMS Terrazzo VR"



Attività da Gennaio a Luglio 2023

I soci di GMB modellismo si incontrano in sede almeno 2 volte al mese, spesso più frequentemente per discutere, confrontarsi, mostrare i propri modelli finiti o in costruzione e programmare le future attività.

Per info inviare una mail a: info@gmbmodellismo.it

ATTIVITA' PROMOZIONALI DURANTE MANIFESTAZIONI LOCALI

Partecipiamo spesso a eventi locali, anche al di fuori del modellismo. Ciò ha permesso di farci conoscere e anche di raccogliere nuovi soci e simpatizzanti.



Model Expo Italy 2023

Ripresa la partecipazione, dopo aver saltato l'evento del 2022, con presentazione di modelli vari.

L'occasione è stata anche utilizzata per confermare l'adesione dei soci e del gruppo a IPMS ITALIA creando il "Gruppo IPMS Terrazzo VR".

Festa Paesana del Redentore a Chiavicone di Lozzo Atestino PD.

All'estimazione di 2 sale con presentazione di modelli vari. Successo notevole con apprezzamenti spesso da persone che non conoscevano questo hobby e riscontrabile dai commenti scritti lasciati nel nostro "libro eventi".



PARTECIPAZIONE A MOSTRE CONCORSO



Abbiamo sempre partecipato alla mostra "virtuale" fotografica organizzata da GMG durante il Covid. Ora finalmente è stato possibile partecipare direttamente. Abbiamo portato modelli di 4 soci con navi in plastica, navi in legno, aerei della Prima Guerra Mondiale e moderni.



Mostra DayDreamers: partecipazione di un solo socio con mezzi navali. La gradita opportunità è stata quella di conoscere modellisti del centro Italia.

Benaco Contest 2023: mostra attualmente in corso con partecipazione della quasi totalità dei soci GMB con modelli di navi, aerei, mezzi militari e civili, figurini.



PROGRAMMI PER L'ANNO IN CORSO

Salvo imprevisti dovremmo partecipare a:
 16-17 Settembre, ROMAGNA MODEL CONTEST, Ravenna
 7-8 Ottobre, PICCHIATELLI TROPHY, Scanzorosciate BG

ALTRI PROGRAMMI

Negli ultimi anni in GMB abbiamo scoperto la bellezza nel lavorare assieme per realizzare modelli e/o diorama grandi e complessi.

Fortunatamente i modellisti GMB spaziano in tutti i settori, dal modellismo navale in legno ai figurini e shifi. La collaborazione quindi aiuta tutti a imparare nuove tecniche e migliorare i propri modelli. Ora abbiamo in cantiere alcune opere e stiamo valutando altri progetti.

IPMS Sicilia Fun Club - Centri di Catania, Palermo, Val Demone Me, Val di Noto RG e SR.

In occasione dell'ottantesimo anniversario della 'Battaglia di Sicilia' l'associazione culturale Efestos e l'IPMS Sicilia Fun Club hanno organizzato una serie di eventi itineranti, esponendo modelli in scala rappresentanti le forze belligeranti impiegate.

Il primo di questi appuntamenti si è svolto a Siracusa il 24 Giugno, in collaborazione con l'associazione 'Lamba Doria' presso la Casa del mutilato di guerra, con la presenza dell'Assessore alla cultura, On.Fabio Granata.

La mostra ha offerto al pubblico la visione di vari modelli in scala dei soci IPMS Sicilia e dei cimeli storici dell'associazione Lambda Doria.

Il secondo evento, si è svolto ad Augusta presso il Museo della piazzaforte (<https://www.facebook.com/museopiazzaforteaugusta/>) al Palazzo di Città il 7e 8 luglio.

In presenza del Sindaco Di Mare e Assessore alla Cultura Carrabino, I modelli hanno fatto bella mostra di sé suscitando ammirazione e curiosità tra i numerosi visitatori.

Accanto ai modelli un'esposizione di cimeli facenti parte della collezione del museo, di cui faceva spicco una parte del cruscotto di Ju-88 A4 che giace a 23mt sul fondo del mare poco al largo di Augusta, a completare fotografie e cartine dei giorni dello sbarco e successivi all'occupazione di Augusta da parte

La mostra ha avuto un buon successo, visto anche i giorni di calura estiva.


80° ANNIVERSARIO
BATTAGLIA DI SICILIA
 MOSTRA DI MODELLISMO
 E CIMELI STORICI MILITARI
Siracusa
Sabato 24 giugno
 Sala storica
 Casa del Mutilato
 Viale Regina Margherita 19
10,30 - 18,00
 Ore 10,30
 Inaugurazione alla presenza
 dell'Assessore alla Cultura di
 Siracusa
On. Fabio Granata
 Ingresso Libero
 Vi aspettiamo






80° Anniversario
Sbarco in Sicilia
Operazione Husky
10 luglio 1943 - 17 Agosto 1943
 Mostra espositiva
 di modellismo
 e cimeli storici
Augusta
7 - 8 luglio
Museo della Piazzaforte
 Venerdì 7 ore 17.30 Inaugurazione alla presenza del
 sindaco dott. Giuseppe DiMare
 e dell'Assessore alla Cultura
 Giuseppe Carrabino
 Ingresso libero
 Sabato 8 ore 09.30-18.30 17.00-20.00





ULTIME COPIE
DISPONIBILI

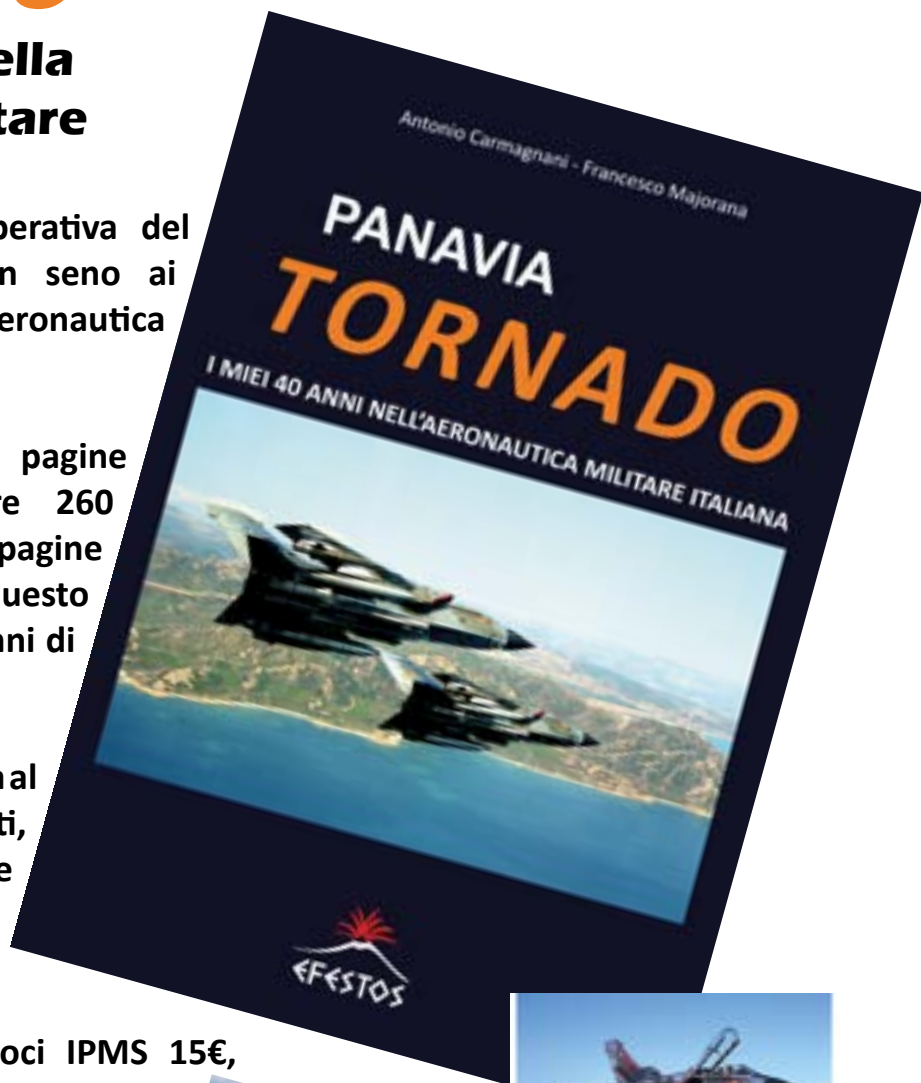
PANAVIA **TORNADO** I miei 40 anni nella Aeronautica Militare

Questo libro racconta la vita operativa del Tornado nelle varie specialità in seno ai reparti da attacco e da caccia dell'Aeronautica Militare.

Una pubblicazione di 104 pagine ampiamente illustrata con oltre 260 immagini, 12 profili a colori e 18 pagine di dettagli che ritraggono questo straordinario velivolo in quarant'anni di attività.

Presente anche una sezione dedicata al modellismo statico per offrire spunti, curiosità e riferimenti per coloro che vogliono riprodurre un modello in scala di questo bellissimo aereo.

Prezzo al pubblico 25€, prezzo soci IPMS 15€, prezzo dipendenti Forze Armate e soci AAA 20€



Per info e prenotazioni: info@associazioneefestos.it

Il libro è stato pubblicato con il contributo della Regione Lombardia e della Regione Piemonte. La ristampa è stata finanziata dalla Regione Lombardia e dalla Regione Piemonte. La ristampa è stata finanziata dalla Regione Lombardia e dalla Regione Piemonte.



MODEL CLUB VARESE
"ASSO di SPADE"
www.assodispade.it

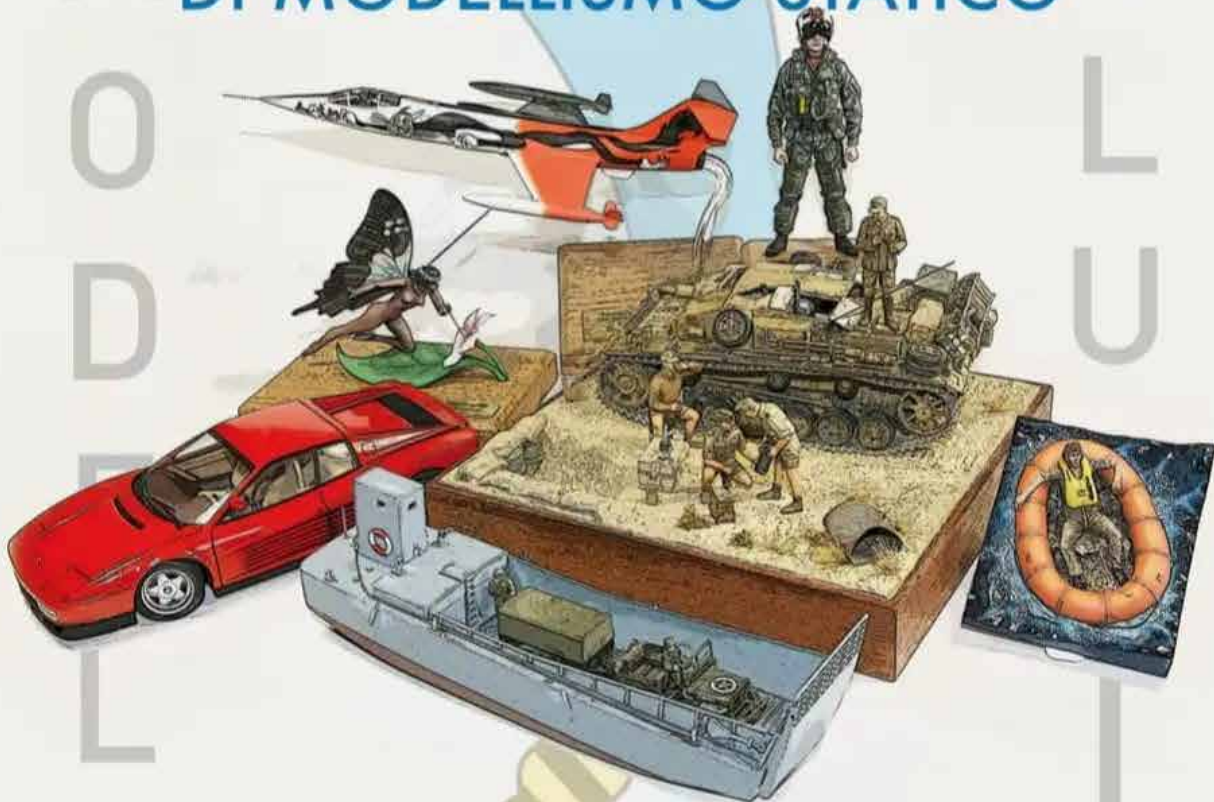


C.A.G. KOLBE Varese

in occasione del 25° anniversario
MODEL CLUB VARESE
"ASSO DI SPADE"

organizza la

**18ª MOSTRA CONCORSO
DI MODELLISMO STATICO**



16/17 settembre 2023

presso la sala polifunzionale della Parrocchia
San Massimiliano Kolbe Viale Aguggiari, 140 - Varese

La mostra sarà aperta al pubblico
sabato dalle 15.00 alle 19.30 / domenica dalle 9.00 alle 17.30
ritiro modelli domenica a partire dalle ore 18.00



In occasione della mostra di Moson 2023 tenuta il 22 – 23 aprile, l'IPMS Italy ha offerto un premio speciale per il miglior soggetto Italiano di qualsiasi categoria.

I Soci Gheorghita Nedelca (IPMS Bologna) e Domenico Collorafi (IPMS Sicilia), hanno assegnato la targa Speciale IPMS ITALY "in friendship we build" al Sig. Petr Vodicka di Svitavy Rep. Ceca, per il velivolo IMAM Ro. 43 scala 1/350, risultato anche gold nella categoria M10.

Numerosa e variegata la presenza dell'IPMS Italia con i Centri di Varese, Bologna, Roma Est, Sicilia ed i nuovi arrivati del Canavese.







Flugausstellung Peter Junior
Habersberg 1
54411 Hermeskeil

Biglietto: 12€

Aperto dal 1 Aprile al 1 Novembre tutti i giorni dalle 10,00 alle 17,00.

Contatti:

Tel.: +49 (0)6503 7693

Fax: +49 (09 06503 3410

info@flugausstellung.de

<https://www.flugausstellung.de/>

Visitando la famiglia di mia moglie che ha origini teutoniche, ho avuto la possibilità di scoprire questo museo interamente dedicato all'aviazione. La collezione è veramente impressionante con oltre 100 velivoli e 60 motori su una superficie scoperta di 76.000 m² (oltre 7 ettari) e di 3.600 m² al coperto.

La collezione è dedicata al 90% ai velivoli post bellici (troviamo solo uno Ju.52, un Bf. 108 Taifun e un He.111 oltre a motori ed una bella serie di carrelli perfettamente conservati di Me.109 nelle varie versioni, Ju.88 e Me.262).

Io in preparazione alla visita ho inviato una mail dicendo IPMS... modellista... appassionato... non tocco nulla... faccio il bravo ragazzo, **vorrei poter superare le barriere e fare foto di dettagli agli aeroplani.** A volte funziona ed in questo caso pure!

Gli aerei all'aperto sono posizionati molto bene, con ampi spazi e, nel complesso, sono in discrete condizioni. D'altra parte avendo una collezione di 100 velivoli è difficile immaginare che possano essere restaurati. Poi, a volte, quando la colorazione non viene ritoccata, se pur sbiadita, risulta essere ai nostri occhi ancora più interessante.











BOLLETTINO NAVALE

TAKOM MODEL'S CLASSE ORIZZONTE Scala 1/350 Nave CAIO DUILIO D554 Roberto Sommonte

Il kit che andrò a presentare, è una delle ultime novità immesse sul mercato da parte della Takom Model's sul finire del 2022. Dobbiamo ringraziarli poiché, sono una delle poche case modellistiche che si cimentano nella realizzazione in scala di Unità della Marina Militare Italiana.

Il kit di per se è ben fatto, realizzato con la classica plastica grigia che, ci offre la possibilità di costruire il modello con la configurazione Andrea Doria o Caio Duilio e in doppia versione "Full-Hull" o "Waterline", è munito di fotoincisioni e di alcune decals. Da segnalare la necessità di stucare i punti di giunzione durante l'assemblaggio del modello.

COLORI UTILIZZATI

- Scafo e Sovrastrutture: ROYAL LIGHT GREY TAMIYA TS-81;
- Ritocchi Scafo e Sovrastrutture: TAMIYA XF-80;
- Opera Viva: FLAT RED VALLEJO;
- Ponte di Volo: DARK GREY VALLEJO;
- Ponti scoperti (calpestio): FRENCH MIRAGE BLUE VALLEJO

Purtroppo, consultando il materiale fotografico a mia disposizione, prima dell'assemblaggio, mi sono subito reso conto che, il kit presentava diverse omissioni. Quali?

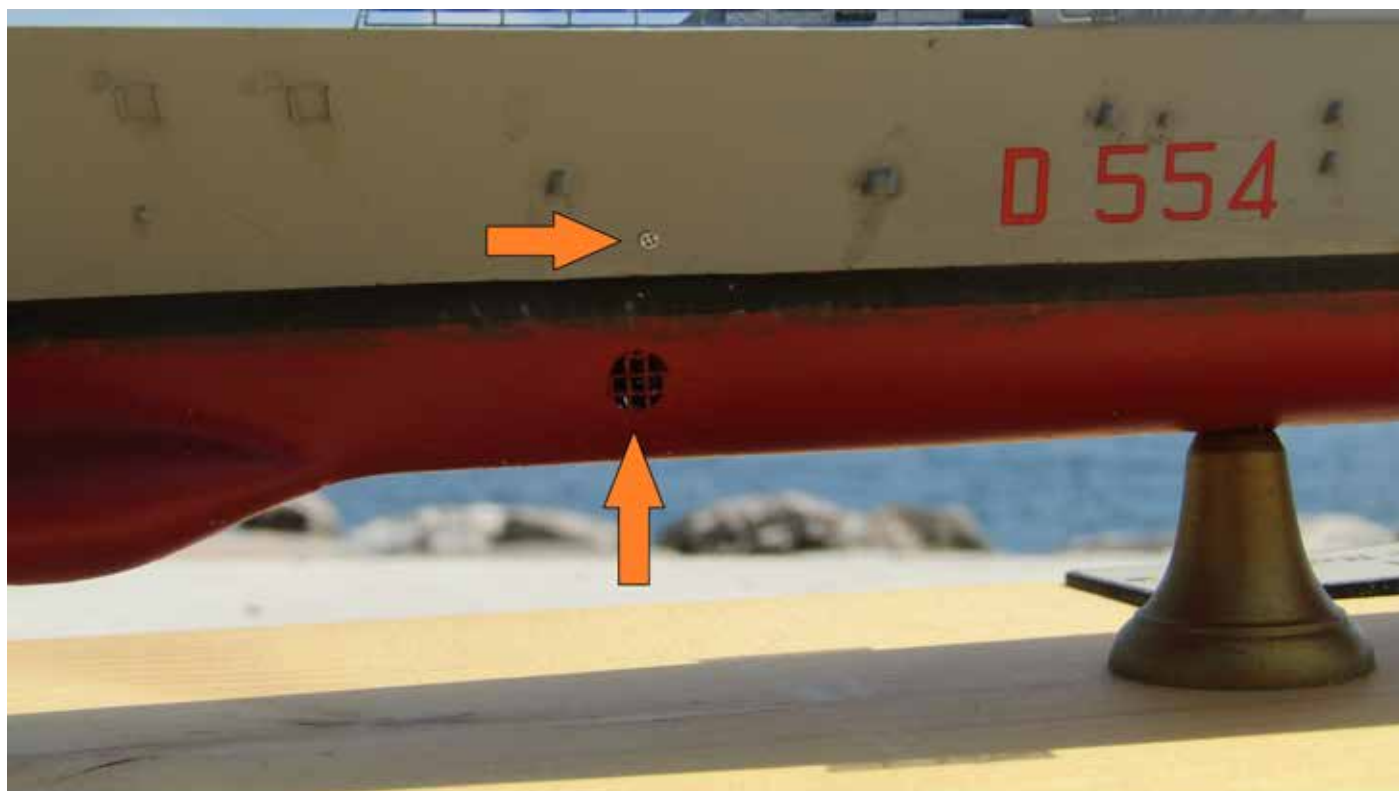
Andremo a vederle una per una indicandovi i rimedi personali

applicati (ognuno di noi utilizzerà un sistema diverso ma arrivando comunque al medesimo risultato).

Per comodità, partiremo dalla prua.

La prima omissione la troviamo sull'opera viva, ed è un elemento/dettaglio significativo in quanto, viene a mancare l'elica di manovra. Come ho risolto?

Una volta assemblate le due metà dello scafo, e presi i giusti riferimenti, ho effettuato foro passante in cui, sono andato ad incollare un tondino di plastica vuoto ed applicandovi al suo interno un elica fai da te e successivamente le griglie di protezione.

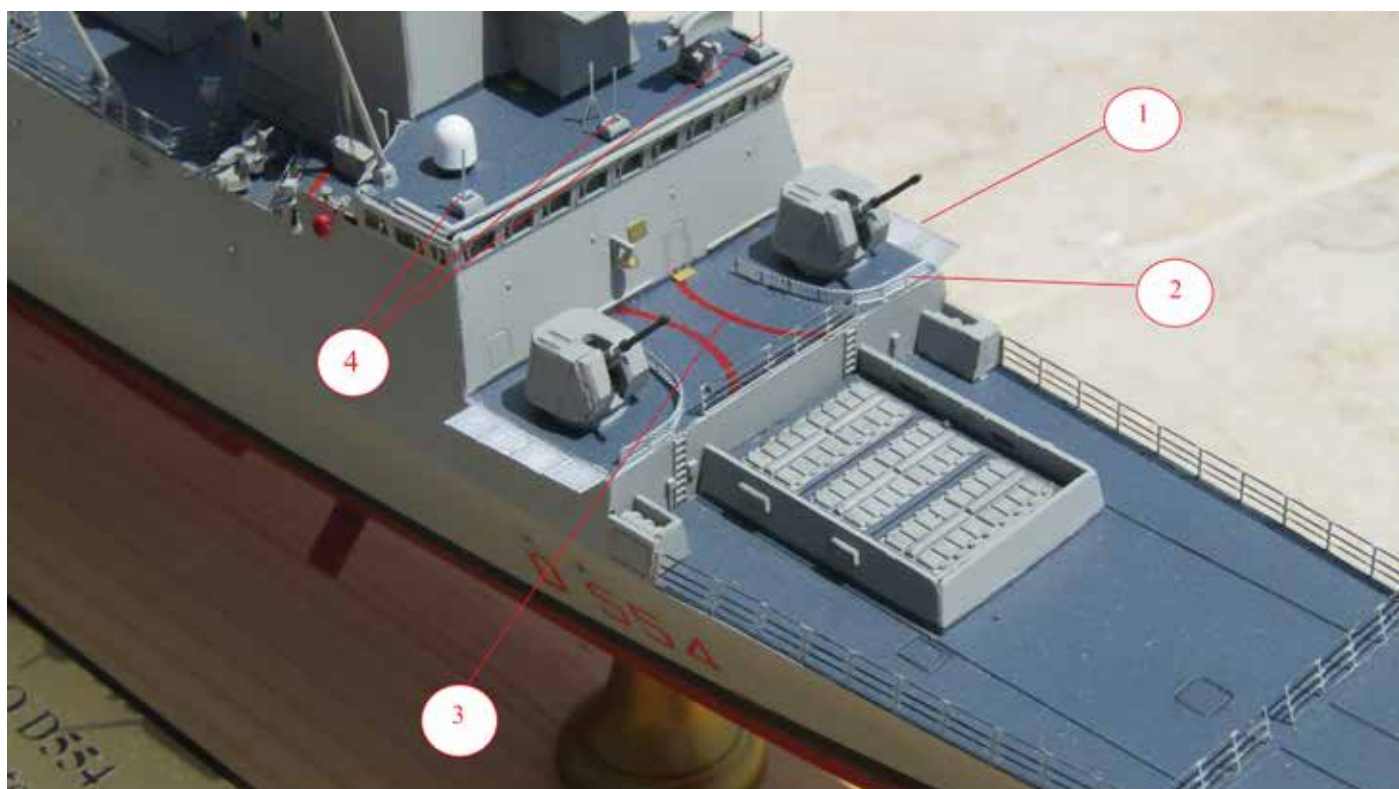


AGGIUNTA ELICA DI MANOVRA (assente nel kit): forato scafo ed inserito tubo di plastica a simulare condotto elica successivamente, posizionata elica e griglie laterali. Aggiunto simbolo a scafo indicante elica di manovra.

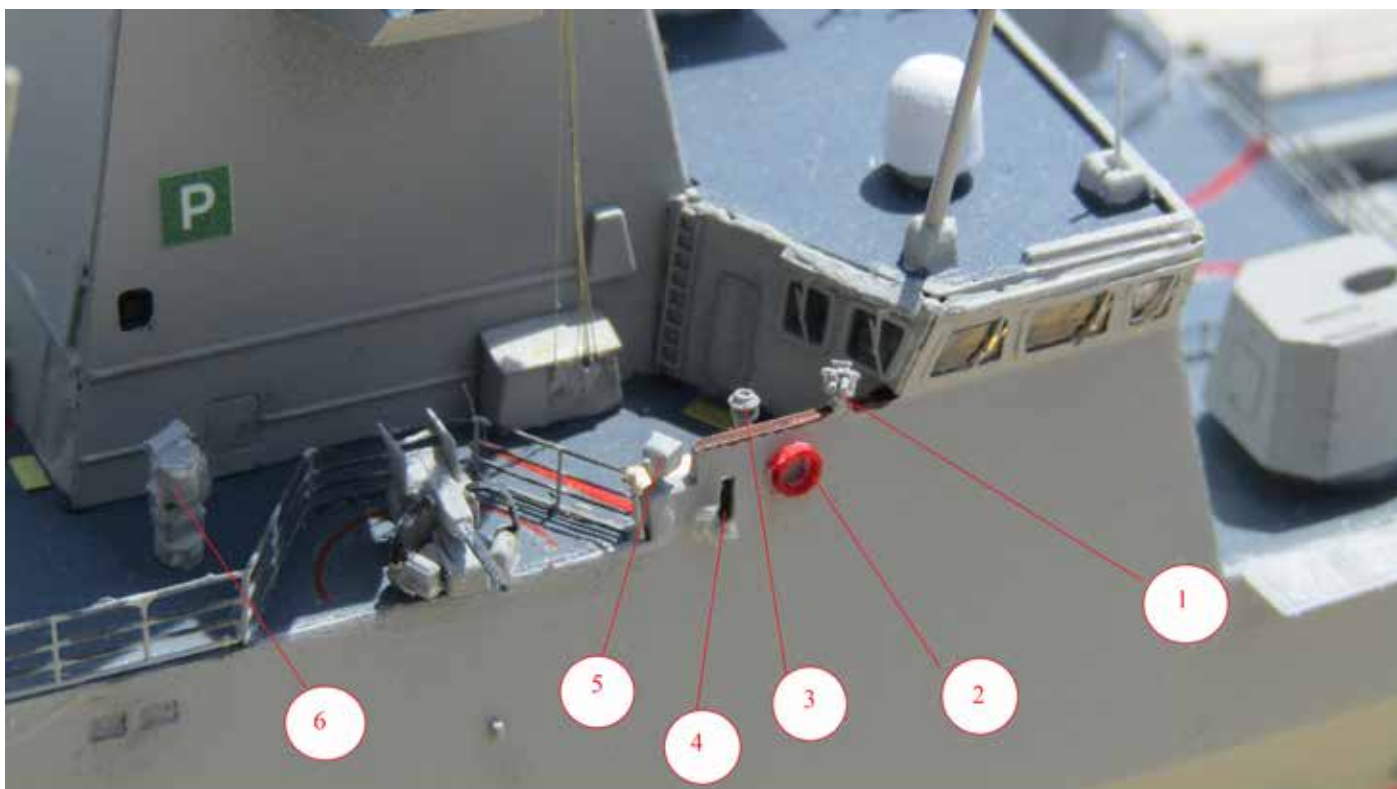
Nel proseguire il montaggio, le istruzioni fornite nel kit, ci indicheranno di posizionare le battagliole ai lati degli impianti OTO 76/62 SR, sballati, poiché nella

realtà sono presenti al posto delle battagliole, delle reti di sicurezza e delle reti per la raccolta dei bossoli degli impianti stessi. Ho posto rimedio utilizzando delle reti fo-

toincise in scala 1/350 provenienti da un set della Regia Marina Mas. Andando avanti, subito dietro la plancia nella zona delle alette, ho notato l'assenza di molti dettagli



1) Aggiunte reti di protezione a murata per impianti OTO 76/62 SR; 2) Aggiunte reti recupero bossoli per impianti OTO 76/62 SR; 3) Dipinte linee di demarcazione movimentazione impianti OTO 76/62 SR. 4) Aggiunte antenne mancanti.

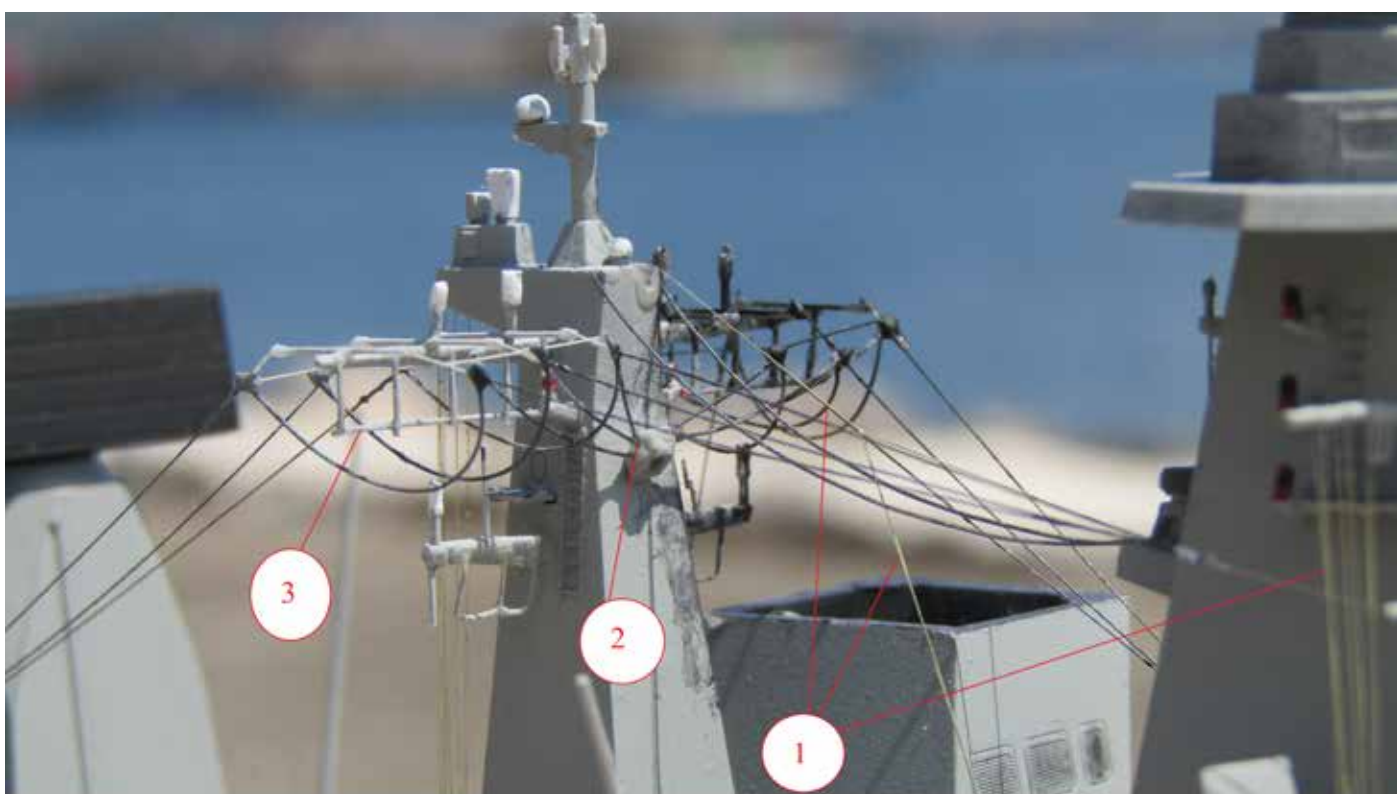


1) Aggiunto binocolo di navigazione; 2) Aggiunto salvagente; 3) Aggiunta girobussola; 4) Aggiunta luce di posizione; 5) Aggiunta lampada segnali luminosi; 6) Aggiunto "Jammer".

tra cui, binocoli di navigazione, sensori e luci di posizione, tutti elementi che alla fine ho recuperato da un set in resina presente in commercio.

Per quanto concerne le linee aeree devo subito dire che, non vi è alcuna indicazione in merito sul come realizzarle o posizionarle all'interno delle istruzioni, ragion

per cui bisognerà armarsi di tanta buona pazienza e tanto spirito di ricerca sul materiale fotografico presente in rete. Spero di esservi d'aiuto con le foto del mio mo-



VEDUTA LINEE AEREE PRINCIPALI ASSENTI NEL KIT DI BASE

1) Sagolino bandiere; 2) Centralina collegamento linee aeree; 3) Mariciapiede varea ricostruito con la configurazione prevista per Nave Duilio, mariciapiedi fotoincisi del kit, spostati alle varea inferiori.

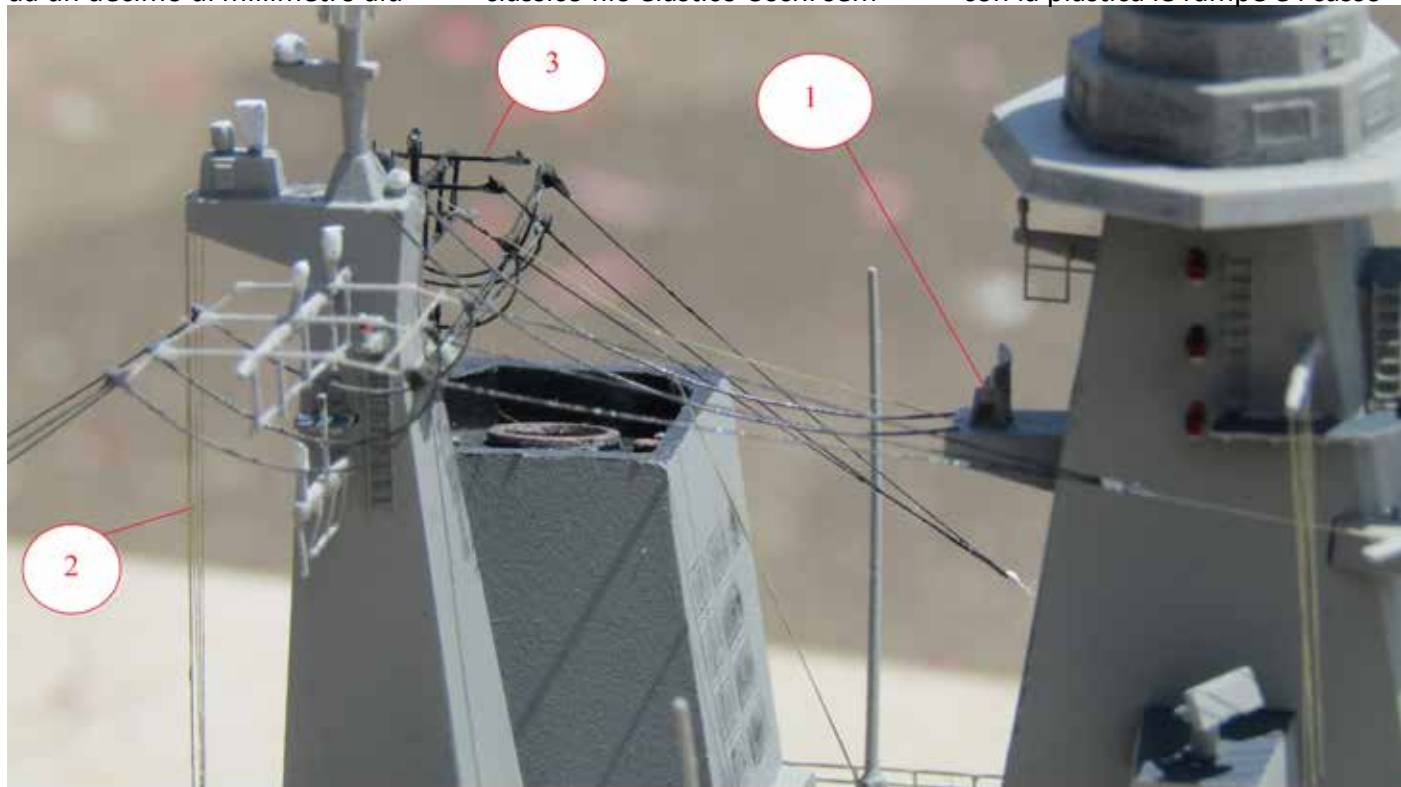
dello e sulla scelta del materiale utilizzato.

Per le linee aeree principali ho adottato filamento Albion Alloys da un decimo di millimetro aiu-

tandomi anche con filo di nylon da analogo spessore per i vari collegamenti, per i sagolini delle bandiere invece, ho adoperato il classico filo elastico Uschi sem-

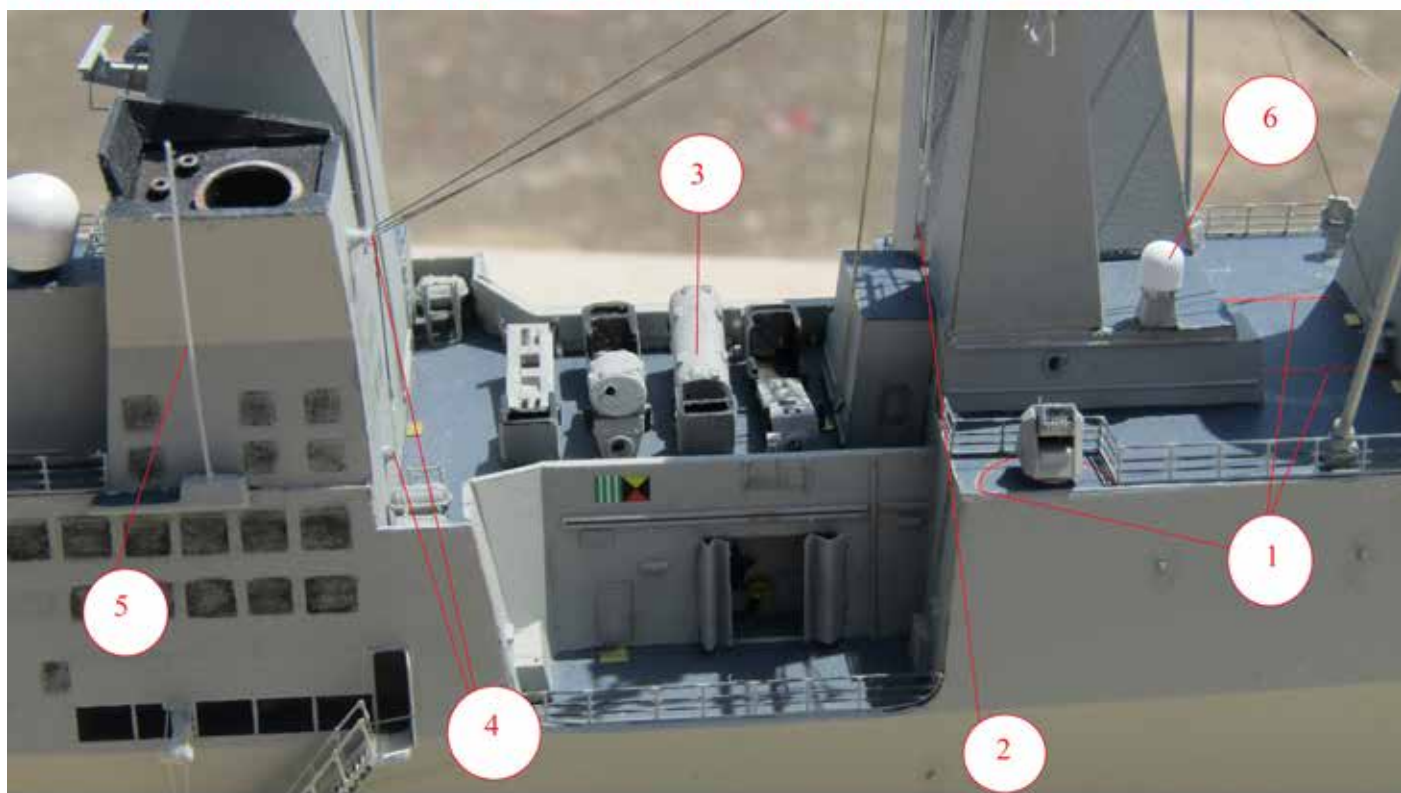
pre da un decimo di millimetro e dipinto successivamente di color beige.

A centro nave poi, ho realizzato con la plastica le rampe e i casso-

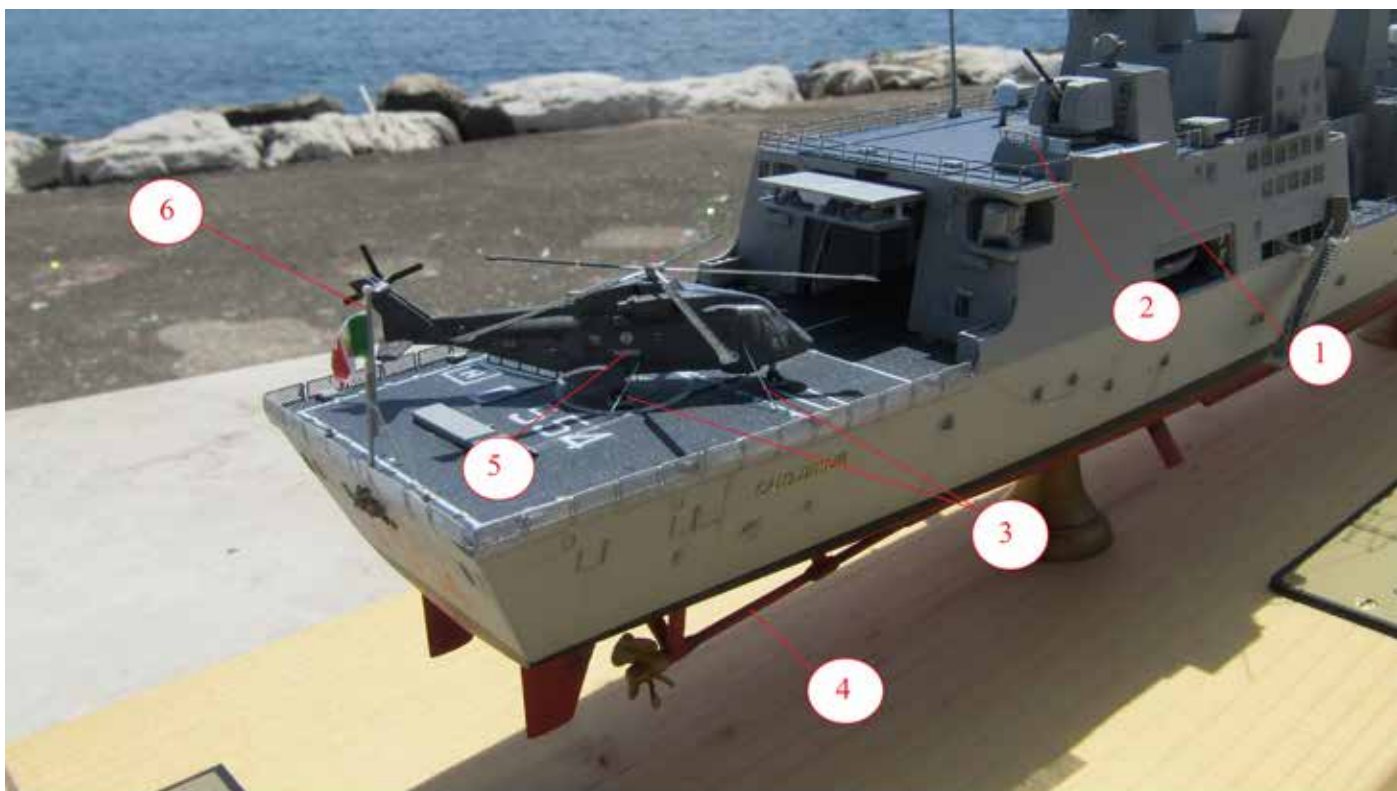


VISTA LATERALE LINEE AEREE PRINCIPALI

1) Aggiunto radar e spostato "Dome" presente nel kit, alla base dell'abero. Modifica valida su entrambi le Unità (Doria/Duilio); 2) Aggiunto sagolino bandiere; 3) Aggiunti punti di attacco linee aeree su varee superiori.



1) Aggiunte linee rosse decals per delimitazione aree di movimentazione (assenti nel kit); 2) Punto di attacco linea aerea poppiera lato sinistro (faccia posteriore fumaiolo di sinistra); 3) Autocostruiti cassoni Otomat per missili Antinave con annesse rampe; 4) Punto di attacco linea aerea poppiera lato di dritta; 5) Aggiunta antenna; 6) "Dome" spostato alla base dell'abero.



1) Aggiunta rete di protezione a murata dell'impianto OTO 76/62 SR; 2) Aggiunta rete di recupero bossoli per impianto OTO 76/62 SR; 3) Aggiunte rizze elicottero EH101; 4) Assi dell'elica dipinti rosso opaco per Nave Duilio, argentati per Nave Doria; 5) Aggiunte decals elicottero EH101 parzialmente assenti nel kit; 6) Aggiunta asta bandiera assente nel kit.

ni Otomat per il lancio di missili antinave poiché nella realtà sono presenti ma, nel kit sono assenti in tutto e per tutto.

Sul lato di dritta, ho realizzato il barcarizzo ammainato come se la nave fosse all'ormeggio aggiungendo poi qualche piccolo dettaglio come il braccetto/verricello per il sollevamento dello stesso. Ovviamente sono tutti piccoli dettagli che rendono il modello più completo e più reale ma, dobbiamo comunque considerare che può esserci anche chi decide di realizzare semplicemente il kit

così com'è senza impazzire con queste lavorazioni aggiuntive come ho fatto io.

Verso poppa, c'è da segnalare l'assenza o la presenza parziale delle decals per l'elicottero EH101, sono riuscito a sopperire al problema con decals dedicate che avevo fatto realizzare su commissione tempo fa.

Sicuramente vi troverete in difficoltà con il distintivo ottico da apporre sullo specchio di poppa, nel kit sono presenti solo due distintivi per Unità, due decals con il D553 (Nave Doria) e due decals

con il D554 (Nave Duilio), per ovviare al problema, ho sezionato una D del distintivo del Doria e l'ho riasssemblata formando il 4 che mi serviva.

Ultimo elemento d'aggiungere, è l'asta bandiera, non so come possa essere accaduto ma, nel kit non vi traccia alcuna di questa e di conseguenza, sarà necessario autocostruirla per chi opterà per la Nave in assetto porto o potrà essere omessa per chi deciderà di optare per un assetto da navigazione.

Con questo, chiudo la mia disami-



1) Dipinto interno Hangar di bianco come da rilevamenti fotografici, nelle istruzioni kit, nessuna indicazioni in merito; 2) Aggiunti pistoni idraulici per apertura/chiusura portellone Hangar.



1) Realizzato il 4 del distintivo ottico poppiero rielaborando parte della decals destinata al Doria.

na e miei suggerimenti, spero di esservi stato d'aiuto.
Un cordiale saluto e buon modellismo a tutti!

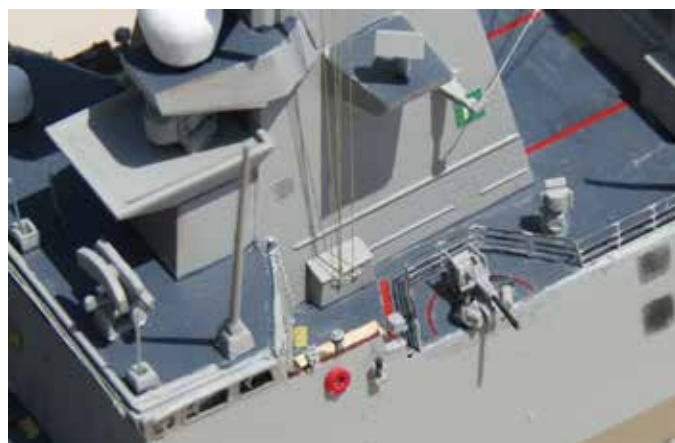


1) Aggiunto braccio/verricello barcarizzo; 2) Aggiunte "barbette" RHIB.



1) Aggiunto sagolino bandiere di segnalazione; 2) Aggiunta luce di posizione lato sinistro; 3) Aggiunta piccola varea per ancoraggio linea aerea prodiera lato di sinistra; 4) Aggiunti zerbini di ottone alla base di ogni portello.





Aggiunta Campana e targa cantiere costruttore.





